



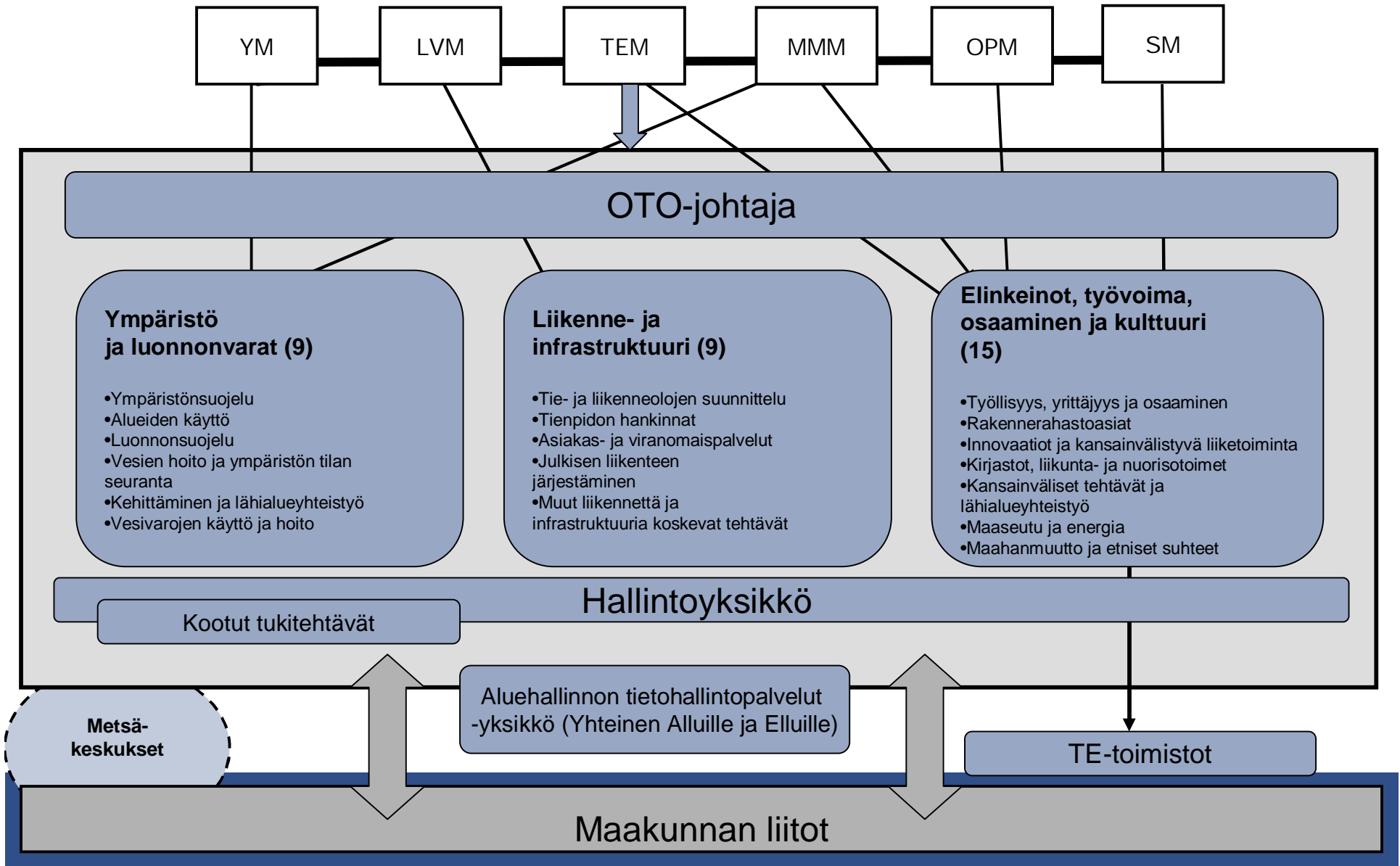
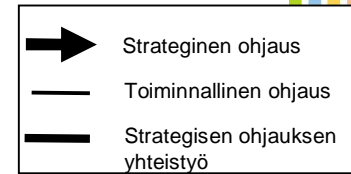
ALKU-hanke

Organisaatio-, ohjaus- ja tuottavuustyöryhmä

Keskeiset ehdotukset 4.11.2008

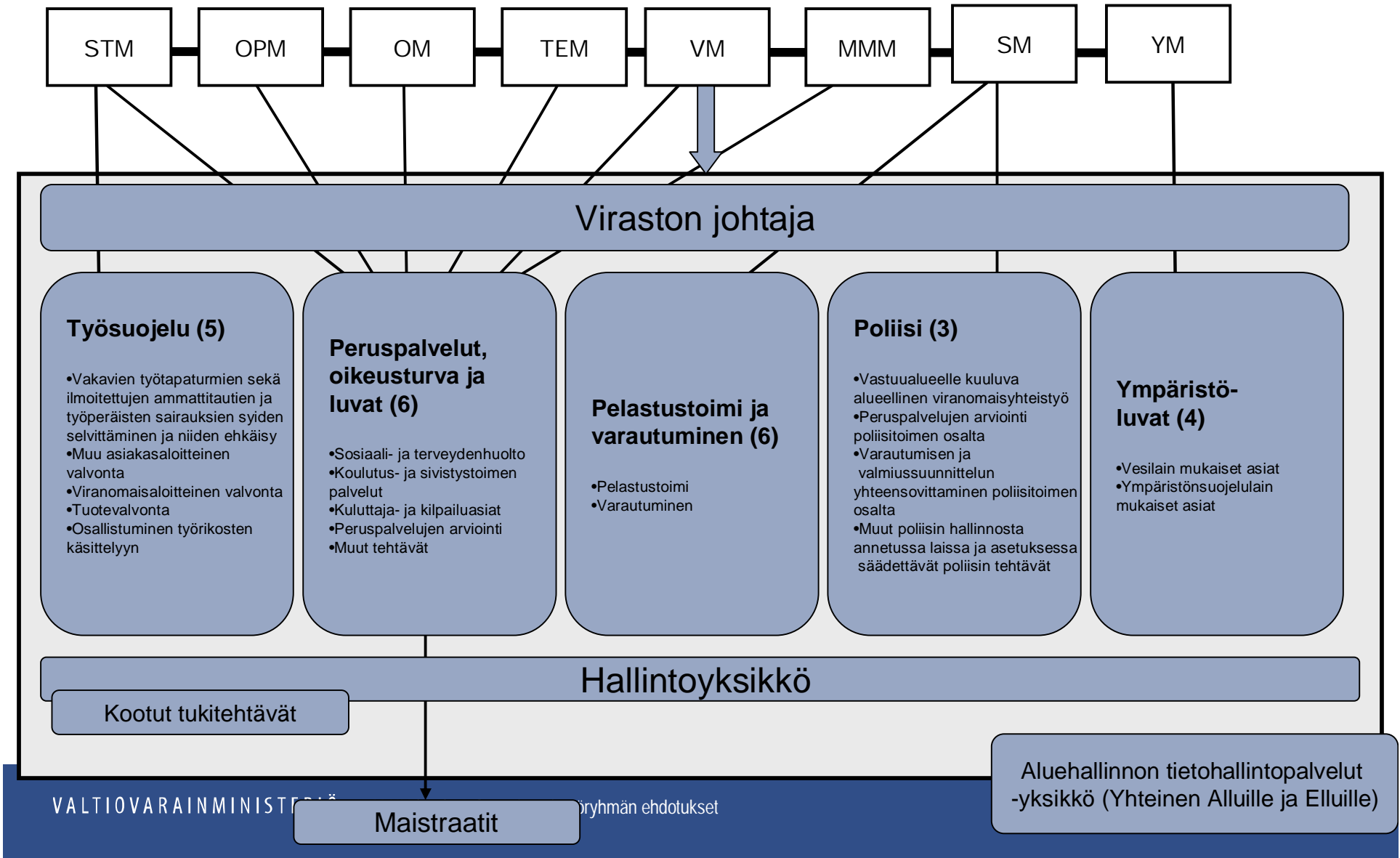
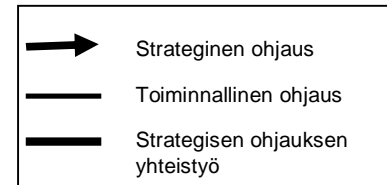
Organisaatio-, ohjaus- ja tuottavuustyöryhmän ehdotus:

Elinkeino-, liikenne- ja luonnonvarakeskus ELLU (15)



Organisaatio-, ohjaus- ja tuottavuustyöryhmän ehdotus:

Aluehallintovirasto ALLU (6)





ELLUn toiminta-ajatus

- Elinkeino-, liikenne- ja luonnonvarakeskus tukee alueellista kehittämistä hoitamalla valtionhallinnon toimeenpano- ja kehittämistehtäviä alueilla. Keskus edistää yrittäjyyttä, työmarkkinoiden toimintaa, osaamista ja kulttuuria, liikennejärjestelmän toimivuutta ja liikenteen turvallisuutta, hyvää ympäristöä sekä luonnon ja luonnonvarojen kestäväää käyttöä alueilla sekä työvoiman maahanmuuttoa.



ALLUn toiminta-ajatus

- Aluehallintovirasto tukee alueellista yhdenvertaisuutta hoitamalla lainsäädännön toimeenpano-, ohjaus- ja valvontatehtäviä alueilla. Virasto edistää perusoikeuksien ja oikeusturvan toteutumista, peruspalvelujen saatavuutta, ympäristönsuojelua, ympäristön kestäväää käyttöä, sisäistä turvallisuutta sekä terveellistä ja turvallista elin- ja työympäristöä alueilla.



ELLUn vastuualueet

1. Liikenne ja infrastruktuuri
2. Ympäristö ja luonnonvarat
3. Elinkeinot, työvoima, osaaminen ja kulttuuri



ELLUn tehtävät

- **Liikenne ja infrastruktuuri**
 - Tie- ja liikenneolojen suunnittelu
 - Tienpidon hankinnat
 - Asiakas- ja viranomaispalvelut
 - Julkisen liikenteen järjestäminen
 - Muut liikennettä ja infrastruktuuria koskevat tehtävät



- Ympäristö ja luonnonvarat
 - Ympäristönsuojelu
 - Alueiden käyttö
 - Luonnonsuojelu
 - Vesien hoito ja ympäristön tilan seuranta
 - Kehittäminen ja lähialueyhteistyö
 - Vesivarojen käyttö ja hoito



ELLUn tehtävät

- Elinkeinot, työvoima, osaaminen ja kulttuuri
 - Työllisyys, yrittäjäyys ja osaaminen
 - Rakennerahastoasiat
 - Innovaatiot ja kansainvälistyvä liiketoiminta
 - Kirjastot, liikunta- ja nuorisotoimet
 - Kansainväliset tehtävät ja lähialueyhteistyö
 - Maaseutu ja energia
 - Maahanmuutto ja etniset suhteet



ALLUn vastuualueet

1. Peruspalvelut, oikeusturva ja luvat
2. Poliisi
3. Pelastustoimi ja varautuminen
4. Ympäristöluvut
5. Työsuojaelu



ALLUn tehtävät

- **Peruspalvelut, oikeusturva ja luvat**
 - Sosiaali- ja terveydenhuolto
 - Koulutus- ja sivistystoimen palvelut
 - Kuluttaja- ja kilpailuasiat
 - Peruspalvelujen arviointi
 - Muut tehtävät



ALLUn tehtävät

- **Poliisi**
 - Vastuualueelle kuuluva alueellinen yhteistyö ja peruspalvelujen arviointi
 - Varautumisen ja valmiussuunnittelun yhteensovittaminen poliisitoimen osalta
 - Muut poliisin hallintolaissa ja –asetuksessa säädettävät tehtävät

- **Pelastustoimi ja varautuminen**
 - Pelastustoimi
 - Varautuminen



ALLUn tehtävät

- **Ympäristöluvat**
 - Vesilain mukaiset asiat
 - Ympäristönsuojelulain mukaiset asiat

- **Työsuojelu**
 - Vakavien työtapaturmien sekä ilmoitettujen ammattitautien ja työperäisten sairauksien syiden selvittäminen ja niiden ehkäisy
 - Muu asiakasaloitteinen valvonta
 - Viranomaisaloitteinen valvonta
 - Tuotevalvonta
 - Osallistuminen työrikosten käsittelyyn

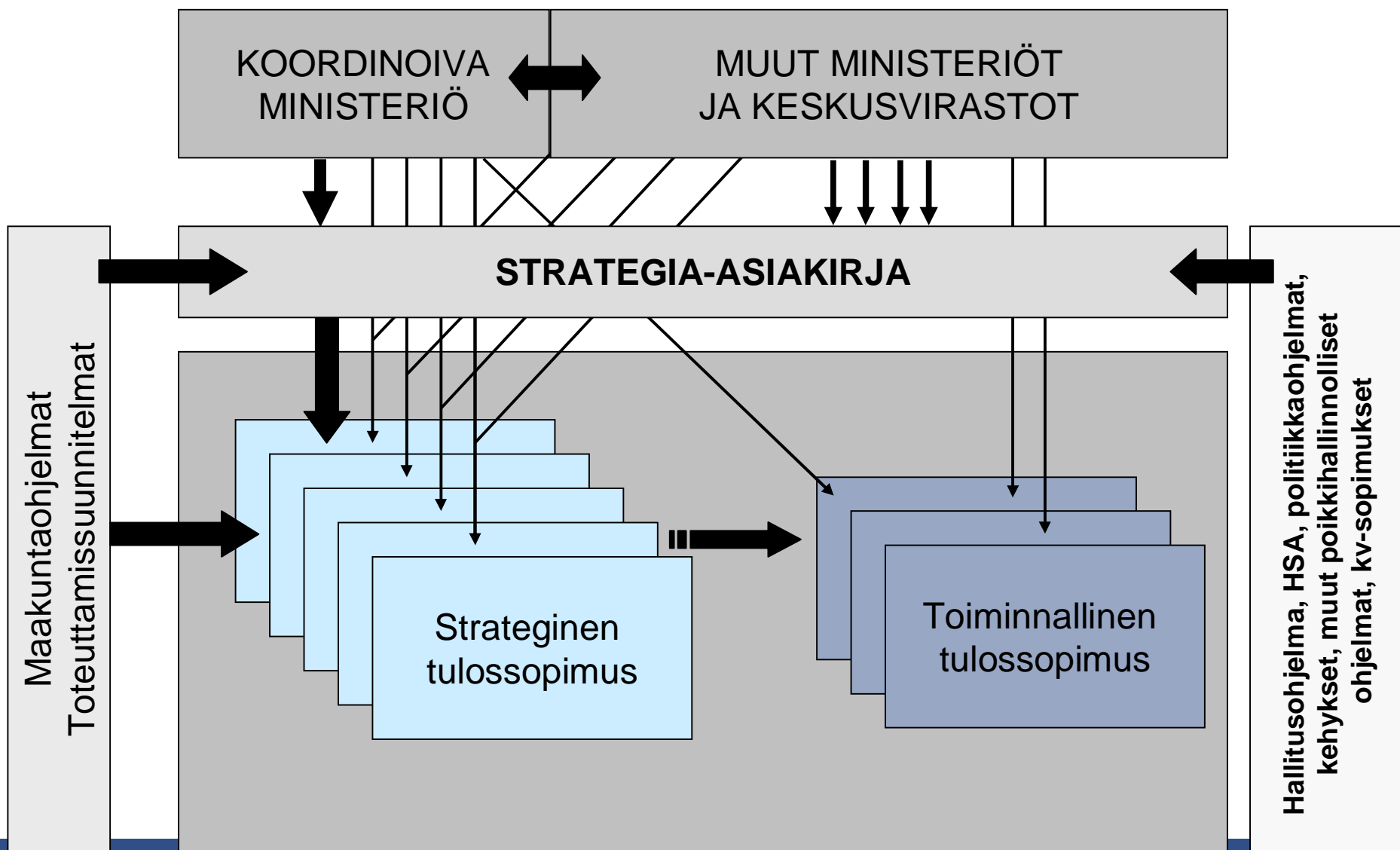


Maakunnan liitoille siirrettävät tehtävät

- Vetovastuu pitkän ja keskipitkän aikavälin koulutustarpeiden alueellisessa ennakoinnissa
- Vetovastuu alueellisesta liikennejärjestelmäsuunnittelusta osana valtakunnallista liikennejärjestelmäsuunnittelua
- Vetovastuu laaja-alaisista luonnonvaroja ja ympäristöä koskevista alueellisista suunnitelmista osana valtakunnallista alan kehittämissuunnittelua
- Opetusministeriön ja sosiaali- ja terveysministeriön hallinnonalojen eräät rakennerahastotehtävät
- Maakuntaohjelman toteuttamissuunnitelmassa esitettävien, valtion rahoittamien alueellisten liikenneinvestointien ja muiden merkittävien valtion tukemien hankkeiden, kuten nykyään lääninhallituksissa käsiteltävien perustamishankkeiden, kokoaminen ja asettaminen tärkeysjärjestykseen
- Yhteispalvelujen kehittäminen alueilla
- Yhteistoiminnan tiivistäminen maakunnan liittojen, alueellisten taidetoimikuntien ja liikuntaneuvostojen kesken sekä päätösvallan antaminen maakunnan liitoille näiden toimielinten kokoonpanoista
- Joukkoliikenteen alueellinen ostaminen – maakunnan liittojen rooli
- Väliraportista poiketen kansallisten alueellisten rakennusperinteen hoitoavustusten myöntämistä ei ehdoteta siirrettäväksi maakunnan liitoille
- Sosiaalialan osaamiskeskusten integroiminen maakunnan liittoihin selvitetään myöhemmin



VALTION ALUEHALLINNON OHJAUS





- Strateginen ohjaus ministeriöiden yhteistyönä
- Ellun koordinoiva ministeriö TEM
- Allun koordinoiva ministeriö VM

Strategia-asiakirja

- laaditaan 2, toinen Ellulle ja toinen Allulle
- laaditaan hallituskaudeksi, tarkistetaan vuosittain
- sisältää strategiset tavoitteet ja resurssilinjaukset, jotka puretaan ministeriökohtaisiksi voimavarataulukkoiksi. Lisäksi määritellään ministeriöiden ohjauksessa olevat substanssimäärärahamomentit
- valmistelua koordinoivat TEM/VM ja siihen osallistuvat muut ohjaavat ministeriöt, aluehallintoviranomaiset ja maakunnan liiton edustajat
- kukin ohjaava ministeriö hyväksyy ministerin päätöksellä. Jos yksimielisyyttä ei saavuteta, asiakirja viedään valtioneuvoston päätettäväksi koordinoivan ministeriön esittelystä.



Strategisen tason tulossopimus

- laaditaan kunkin alueen kumpaakin aluehallintoviranomaista koskien hallituskaudeksi, tarkistetaan vuosittain
- sisältö johdetaan strategia-asiakirjasta
- määritellään yleiset tavoitteet ja painopisteet, strategiset tavoitteet, yhteistyökysymykset, määräraha-kehitykset alueittain, viranomaisittain ja sektoreittain sekä valtion sitoutuminen maakuntaohjelman toteuttamissuunnitelman mukaisiin hankkeisiin
- valmistelijoina TEM/VM yhteistyössä aluehallintoviranomaisten, ministeriöiden ja maakunnan liittojen edustajien kanssa
- sopimuksen allekirjoittavat tulosneuvottelun jälkeen TEM Ellun ja VM Allun osalta sekä kyseisten keskusten ja virastojen johtajat. Ohjaavat ministeriöt osallistuvat tulosneuvotteluun.



Toiminnallinen ohjaus

- Ellun toimintamäärärahat jakaa strategisen tulossopimuksen mukaisesti TEM ja Allun VM/HKO
- sektoriministeriöiden ns. substanssimäärärahat budjetoidaan talousarviossa sektoriministeriöiden pääluokkaan. Sektoriministeriöt jakavat ja valvovat niiden käyttöä.

Toiminnalliset tulossopimukset

- valmistele ja allekirjoittaa osaltaan asianomainen ministeriö tai keskusvirasto
- TEM ja VM sopivat virastojen kanssa yhteisiksi määriteltyjä toimintoja koskevista ja muista virastoyhtenäisyyden kannalta tarpeellisista toimenpidetasoisista tavoitteista yhteisiin määrärahoihin liittyen
- ministeriö tai keskusvirasto sopii viraston kanssa sektorikohtaisista yksityiskohtaisemmista painopisteistä, linjauksista ja tulostavoitteista sekä sektorikohtaisten määrärahojen kohdistamisesta ja käytöstä kehysten puitteissa



Ohjausmallin erityispiirteet Elluissa

- **Maakuntaohjelmat ja niiden toteuttamissuunnitelmat**
 - Maakuntaohjelmat ja niiden toteuttamissuunnitelmat (totsu) vaikuttavat strategia-asiakirjaan ja strategisiin tulossopimukseen erityisesti Elluissa
 - Uudet vuosia 2011 -2014 koskevat **maakuntaohjelmat** on määrä hyväksyä maakuntavaltuustoissa keväällä 2010 ja niitä koskevat **totsut** valmistuvat syksyllä 2010.
 - Alueviranomaisten ensimmäisten strategia-asiakirjojen sekä strategisten tulossopimusten valmistelussa on siten pohja-aineistona käytettävissä valtioneuvoston alueiden kehittämisen tavoitteet vuosiksi 2007 -2011 sekä luonnoksina uusien maakuntaohjelmien painotukset.
 - Uusia strategia-asiakirjoja valmisteltaessa keväällä 2011 on jo käytettävissä maakuntien tuoreet maakuntaohjelmat sekä myös niiden rahoitussuunnitelmat valmisteltaessa alueviranomaisten ministeriökohtaisia voimavarataulukoita.

Ohjausmallin erityispiirteet Alluissa



Työsuojelun ja poliisin ohjausmallit

- nämä vastuualueet saavat Allulta viraston toimintamenoista rahoitettuna toimitilat ja tavanomaiset virastopalvelut
- henkilöstön palkkaukset ja ydintehtäviin liittyvät muut menot maksetaan ao. hallinnonalan toimintamäärärahasta, joka talousarviossa on kyseisen ministeriön pääluokassa
- poliisin vastuualueita on Alluissa kolme, työsuojelun vastuualueita viisi
- strategiset tulossopimukset eivät koske työsuojelua ja poliisia



Erikoistumistehtäviä koskevat järjestelyt

- Aluehallinnon viranomaiset voivat erikoistua määrättyjen niiden toimialaan kuuluvien tehtävien hoitamiseen ja hoitaa näitä tehtäviä myös toisen aluehallinnon viranomaisen puolesta.
- Ellun erikoistumistehtävistä, niitä hoitavasta keskuksesta ja tehtävien siirtämistä koskevista käytännön järjestelyistä säädetään TEMin asetuksella sekä Allun erikoistumistehtävistä, niitä hoitavasta virastosta ja tehtävien siirtämistä koskevista käytännön järjestelyistä VM:n asetuksella.
- Jos erikoistuminen koskee Allun poliisitoimen, työsuojelun tai ympäristölupa-asioiden tehtäviä, säädetään erikoistumistehtävistä, niitä hoitavasta virastosta ja tehtävien siirtämistä koskevista käytännön järjestelyistä SM:n, STM:n tai YM:n asetuksella.



Eräiden tukitehtävien kokoaminen

- Toisaalta Ellujen ja toisaalta Allujen talous- ja henkilöstöhallinto, tietohallinto, tietopalvelu, viestintä, toimitilahallinto ja hankintatoimen tuki kootaan pääosin hoidettavaksi yhdessä Ellussa ja yhdessä Allussa. Koordinoiva ministeriö tekee toiminnallisen tulossopimuksen näistä tehtävistä vastaavan yksikön/vastaavien yksiköiden päällikön kanssa. Päälliköt raportoivat tavoitteiden saavuttamisesta koordinoivalle ministeriölle. Koottavia tehtäviä varten osoitetaan määrärahat erillisinä ko. Allua ja Ellua koskevissa strategisissa tulossopimuksissa. Osa näihin toimintoihin kuuluvista tehtävistä hoidetaan kussakin virastossa.

Tehtäviä voidaan koota joko yhtenä kokonaisuutena tai erikseen esimerkiksi taloushallinnon tai tietohallinnon tehtävät tietyn viraston yhteyteen. Siirtymäkauden ajan koottavia tehtäviä voidaan hoitaa myös nykyisillä toimipaikoilla.

- Elluille ja Alluille muodostetaan lisäksi yhteinen aluehallinnon tietohallintopalvelut -yksikkö.
- Ellu ja Allu ostavat valtion talous-, henkilöstö- ja IT-palvelukeskuksilta niiden tarjoamat palvelut.

Ellun johtamisjärjestelmä (1/2)



- **Ellun johtaja**
 - vastaa viraston yhteisten ja strategisten tulostavoitteiden saavuttamisesta
 - hoitaa tehtävää oman toimen ohella (vastuualueen päällikkö)
 - valtioneuvosto nimittää määrääjäksi työ- ja elinkeinoministeriön esityksestä
- **Ellun vastuualueiden päälliköt**
 - vastaavat vastuualueensa toiminnan tuloksellisuudesta ja tulostavoitteiden saavuttamisesta ohjaavalle substanssiministeriölle ja viraston johtajalle
 - ohjaavat substanssiministeriöt nimittävät määrääjäksi pyydettyään lausunnot niiltä muilta ministeriöiltä, joiden toimialan tehtäviä kyseisellä vastuualueella hoidetaan
 - elinkeinot, työvoima, osaaminen ja kulttuuri -vastuualueen päällikkö vastaa TE-toimistojen ohjauksesta



Ellun johtamisjärjestelmä (2/2)

- Ellun johtoryhmä
 - sovittaa yhteen eri vastuualueiden johtamista viraston kokonaisjohtamiseen
 - puheenjohtajana viraston johtaja
 - jäseniä vastuualueiden päälliköt ja riittävä edustus horisontaalisten prosessien päälliköistä tai vastaavista
 - lisäksi viestinnän ja henkilöstön edustus sekä koottuja tukitehtäviä hoitavan yksikön päällikkö siinä Ellussa, johon kootut tehtävät sijoitetaan
 - niissä Elluissa, joissa ei ole kaikkia kolmea vastuualuetta, johtoryhmään kuuluvat ympäristö ja luonnonvarat sekä liikenne ja infrastruktuuri - vastuualueiden tehtäviä ohjaavien Ellujen ao. edustajat
 - lisäksi metsäkeskuksen johtajalla on asiantuntijajäsenen rooli. Jäsenyys koskisi ensisijassa sellaisia asioita, jotka koskevat metsäkeskuksen tehtäviä ja toimialaa.
- Ellun yksiköiden päälliköt
 - vastuualueet jakautuvat virastojen organisoituessa yksiköihin, joiden päälliköt määrätään tehtävään määräajaksi
 - päälliköt määrää esittelystä vastuualueen päällikkö
 - käyttöön otetaan yksikön päälliköiden virkojen ja niihin nimittämisen sijaan tehtävään määräämismenettely



Allun johtamisjärjestelmä (1/3)

- Allun johtaja
 - vastaa viraston toiminnan tuloksellisuudesta ja viraston yhteisten tulostavoitteiden saavuttamisesta
 - valtioneuvosto nimittää määräajaksi valtiovarainministeriön esityksestä
- Allun vastuualueiden päälliköt
 - vastaavat vastuualueensa toiminnan tuloksellisuudesta ja tulostavoitteiden saavuttamisesta ohjaavalle substanssiministeriölle ja viraston johtajalle
 - nimittää määräajaksi kunkin vastuualueen toiminnallisesta ohjauksesta päävastuussa oleva ministeriö viraston johtajan esityksestä
 - peruspalvelut, oikeusturva ja luvat -vastuualueen päällikön ja työsuojelun vastuualueen päällikön nimittää STM. Työsuojelun vastuualueen päällikön STM nimittää ministeriön työsuojeluosaston esityksestä.
 - pelastustoimen vastuualueen päällikön nimittää sisäasiainministeriö, poliisin vastuualueen päällikön määrää tehtävään poliisihallitus
 - ympäristöluvat-vastuualueen päällikön nimittää ympäristöministeriö

Allun johtamisjärjestelmä (2/3)



- Allun johtoryhmä
 - sovittaa yhteen eri vastuualueiden johtamista viraston kokonaisjohtamiseen
 - puheenjohtajana viraston johtaja
 - jäseniä vastuualueiden päälliköt
 - lisäksi viestinnän ja henkilöstön edustus sekä koottuja tukitehtäviä hoitavan yksikön päällikkö siinä Allussa, johon kootut tehtävät sijoitetaan
 - poliisin vastuualueen päällikkö osallistuu myös niiden Allujen johtoryhmätyöskentelyyn, joissa ei ole omaa poliisin vastuualuetta. Osallistuminen rajautuu niihin tehtäviin, jotka koskettavat joko suoraan tai kiinteästi yhteistyöroolin kautta poliisitointa
 - niissä Alluissa, joissa ei ole työsuojelun ja ympäristölupien vastuualuetta, johtoryhmään kuuluvat sen aluehallintoviraston näiden vastuualueiden edustajat, joka hoitaa tehtäviä näiden virastojen alueella

Allun johtamisjärjestelmä (3/3)



- Allun yksiköiden päälliköt
 - vastuualueet jakautuvat virastojen organisoituessa yksiköihin, joiden päälliköt määrätään tehtävään määräajaksi
 - päälliköt määrää esittelystä vastuualueen päällikkö
 - kilpailuhallinnon tehtäviä hoitavan yksikön päällikön määrää kuitenkin viraston johtaja
 - poliisin vastuualueen rakenteesta päätetään poliisihallituksen päätöksellä



Toimipaikkaverkoston muodostamisen periaatteet (1/3)

Toimipisteiden määrää ja sijoittumista koskevat kriteerit

1. Toiminnalliset tekijät
2. Henkilöstöön liittyvät tekijät
3. Alueelliset tekijät
4. Taloudelliset tekijät



Toimipaikkaverkoston muodostamisen periaatteet (2/3)

Toiminnalliset tekijät

- synergiahyödyt, toiminnallinen tehokkuus ja toiminnan uudistaminen puoltavat keskittämistä
- yhteispalvelu, sähköiset palvelut ja puhelinpalvelut parantavat palvelujen saatavuutta ja vähentävät asiakkaan ja aluehallintoviranomaisen toimipisteen etäisyyden merkitystä
- henkilökohtaista asiointia säädöspohjaisesti vaativat palvelut edellyttävät kohtuullista asiointimatkaa viranomaisen omaan palvelupisteeseen, yhteispalvelupisteeseen tai asiakkaan luo
- valvonta- ja tarkastustehtävissä toimipisteverkon tulee olla riittävän kattava kohtuullisen etäisyyden mahdollistamiseksi
- ruotsinkielisten ja saamenkielisten palvelujen tarve otettava huomioon



Toimipaikkaverkoston muodostamisen periaatteet (3/3)

Henkilöstöön liittyvät tekijät

- nykyisen henkilöstön sijoittuminen toimipaikkoihin ja siirtymishalukkuus olennaista lyhyellä aikajänteellä
- osaavan työvoiman saatavuus keskeinen tekijä pitkällä aikajänteellä

Alueelliset tekijät

- mahdolliset alueelliset osaamis- ja toimintokeskittymät ja toimintoja tukeva toimintaympäristö eduksi
- palvelujen alueellinen saatavuus sekä toimipisteen liikenteellinen saavutettavuus otettava huomioon

Taloudelliset tekijät

- tuottavuustavoitteiden saavuttaminen puoltaa toimintojen kokoamista yhteen ja tehtävissä erikoistumista
- henkilöstö-, toimitila- ja matkustamiskustannukset myös otettava huomioon



Aluejako- ja organisaatio-työryhmien esitys Ellun aluejaoksi ja toimipaikka-verkostoksi (vaihtoehto 1)

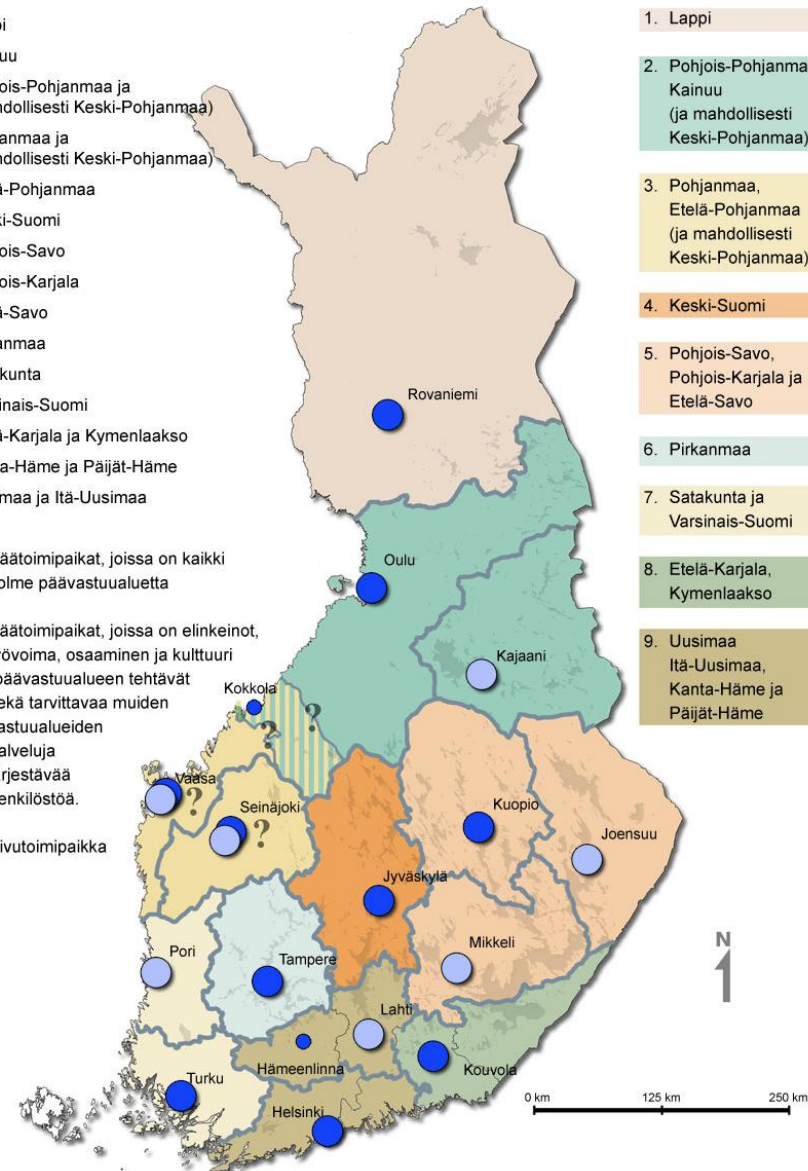
Aluejako 15 toimialuetta

- Lappi
- Kainuu
- Pohjois-Pohjanmaa ja (mahdollisesti Keski-Pohjanmaa)
- Pohjanmaa ja (mahdollisesti Keski-Pohjanmaa)
- Etelä-Pohjanmaa
- Keski-Suomi
- Pohjois-Savo
- Pohjois-Karjala
- Etelä-Savo
- Pirkanmaa
- Satakunta
- Varsinais-Suomi
- Etelä-Karjala ja Kymenlaakso
- Kanta-Häme ja Päijät-Häme
- Uusimaa ja Itä-Uusimaa

- Päätoimipaikat, joissa on kaikki kolme päävastuualuetta
- Päätoimipaikat, joissa on elinkeinot, työvoima, osaaminen ja kulttuuri -päävastuualueen tehtävät sekä tarvittavaa muiden vastualueiden palveluja järjestävää henkilöstöä.
- Sivutoimipaikka

Laajempi aluejako 9 toimialuetta

1. Lappi
2. Pohjois-Pohjanmaa, Kainuu (ja mahdollisesti Keski-Pohjanmaa)
3. Pohjanmaa, Etelä-Pohjanmaa (ja mahdollisesti Keski-Pohjanmaa)
4. Keski-Suomi
5. Pohjois-Savo, Pohjois-Karjala ja Etelä-Savo
6. Pirkanmaa
7. Satakunta ja Varsinais-Suomi
8. Etelä-Karjala, Kymenlaakso
9. Uusimaa Itä-Uusimaa, Kanta-Häme ja Päijät-Häme





Aluejako- ja organisaatio-työryhmien esitys Ellun aluejaoksi ja toimipaikka-verkostoksi (vaihtoehto 2)

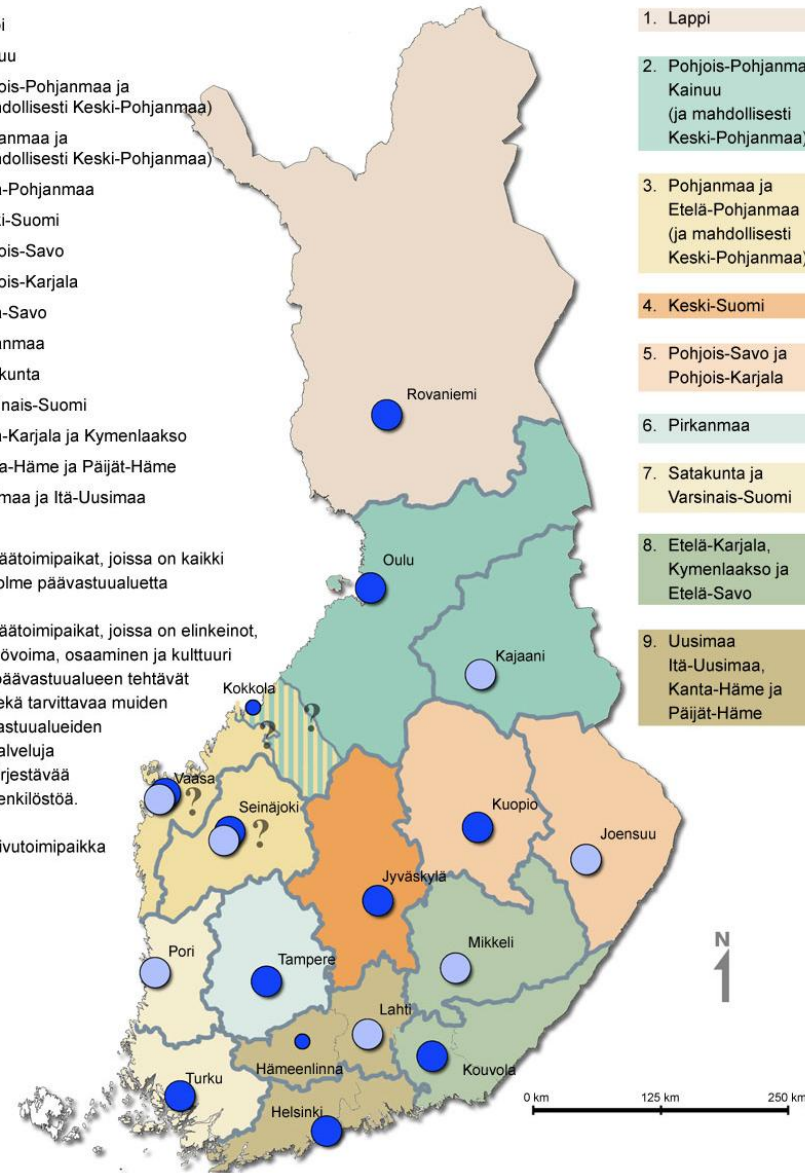
Aluejako 15 toimialuetta

- Lappi
- Kainuu
- Pohjois-Pohjanmaa ja (mahdollisesti Keski-Pohjanmaa)
- Pohjanmaa ja (mahdollisesti Keski-Pohjanmaa)
- Etelä-Pohjanmaa
- Keski-Suomi
- Pohjois-Savo
- Pohjois-Karjala
- Etelä-Savo
- Pirkanmaa
- Satakunta
- Varsinais-Suomi
- Etelä-Karjala ja Kymenlaakso
- Kanta-Häme ja Päijät-Häme
- Uusimaa ja Itä-Uusimaa

- Päätoimipaikat, joissa on kaikki kolme päävastuualuetta
- Päätoimipaikat, joissa on elinkeino-, työvoima, osaaminen ja kulttuuri -päävastuualueen tehtävät sekä tarvittavaa muiden vastuualueiden palveluja järjestävää henkilöstöä.
- Sivutoimipaikka

Laajempi aluejako 9 toimialuetta

1. Lappi
2. Pohjois-Pohjanmaa, Kainuu (ja mahdollisesti Keski-Pohjanmaa)
3. Pohjanmaa ja Etelä-Pohjanmaa (ja mahdollisesti Keski-Pohjanmaa)
4. Keski-Suomi
5. Pohjois-Savo ja Pohjois-Karjala
6. Pirkanmaa
7. Satakunta ja Varsinais-Suomi
8. Etelä-Karjala, Kymenlaakso ja Etelä-Savo
9. Uusimaa Itä-Uusimaa, Kanta-Häme ja Päijät-Häme



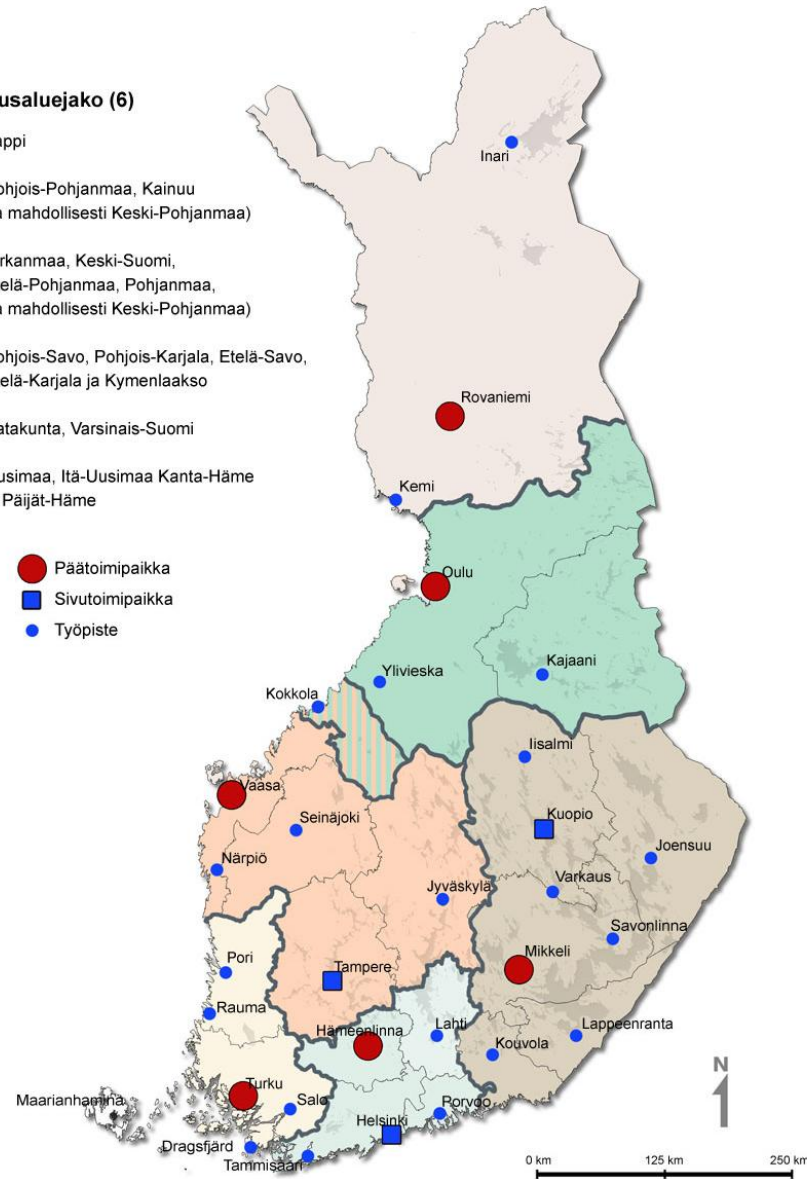


Aluejako- ja organisaatio-työryhmien esitys Allun aluejaoksi ja toimipaikka-verkostoksi

Perusaluejako (6)

1. Lappi
2. Pohjois-Pohjanmaa, Kainuu (ja mahdollisesti Keski-Pohjanmaa)
3. Pirkanmaa, Keski-Suomi, Etelä-Pohjanmaa, Pohjanmaa, (ja mahdollisesti Keski-Pohjanmaa)
4. Pohjois-Savo, Pohjois-Karjala, Etelä-Savo, Etelä-Karjala ja Kymenlaakso
5. Satakunta, Varsinais-Suomi
6. Uusimaa, Itä-Uusimaa Kanta-Häme ja Päijät-Häme

- Päätoimipaikka
- Sivutoimipaikka
- Työpiste



jr_04.11.2008

Esitys Ellujen toimipaikkaverkostosta ja siirtymävaiheessa henkilötyövuosimäärä (htv-määrä perustuu vuoden 2007 lopun tilanteeseen)

		Värien merkitykset	Ellu 15 päätoimipaikka	Sivutoimipaikka	ELLU 9 päätoimipaikka	Lakkautus		
HTV		Elluun siirtyvät htv:t nykyistä viranomaisista nykyisen toimipaikkajoon mukaan						
TOIMIPAikka		Läänin-hallitukset	Tiepiirit	TE-keskukset	Ympäristö-keskukset	ELLUT YHTEENSÄ		
1	1 Uusimaa	Helsinki	23	97	158	132	410	644
	2 Päijät-Häme	Lahti	0	0	80	11	91	
	2 Kanta-Häme	Hämeenlinna	30	0	37	76	143	
2	3 Varsinais-Suomi	Turku	27	75	177	106	385	499
	4 Satakunta	Pori	0	0	103	11	114	
3	5 Pohjois-Pohjanmaa	Oulu	25	66	118	166	375	632
	5 Pohjois-Pohjanmaa	Ylivieska	0	0	23	0	23	
	6 Kainuu	Kajaani	0	0	71	76	147	
	5 Keski-Pohjanmaa*	Kokkola	0	0	21	66	87	
4	7 Lappi	Rovaniemi	21	60	112	170	364	378
	Lappi	Kemi	0	0	14	0	14	
5	8 Pirkanmaa	Tampere	14	94	121	122	351	351
6	9 Pohjanmaa	Vaasa	17	65	109	143	333	519
	10 Etelä-Pohjanmaa**	Seinäjoki	0	0	135	51	186	
7	11 Keski-Suomi	Jyväskylä	17	39	122	142	319	319
8	12 Kymenlaakso	Kouvola	16	73	85	90	263	284
	12 Etelä-Karjalan	Lappeenranta	0	0	14	7	21	
9	13 Pohjois-Savo	Kuopio	21	64	121	109	315	749
	14 Etelä-Savo*	Mikkeli	21	0	110	115	246	
	15 Pohjois-Karjala	Joensuu	15	0	94	81	189	
		YHTEENSÄ	246	633	1 823	1 674	4 376	

* ELLU 9: Keski-Pohjanmaa sijoittuu vaihtoehtoisesti Pohjanmaan ja Etelä-Pohjanmaan yhteyteen/ Etelä-Savo sijoittuu vaihtoehtoisesti Etelä-Karjalan ja Kymenlaakson yhteyteen

** Mikäli Seinäjoella sijaitsisi elinkeino-, liikenne- ja luonnonvarakeskus, jossa ovat kaikki kolme vastuualuetta, tällöin Pohjanmaalla olisi elinkeino-, liikenne- ja luonnonvarakeskus, jossa on elinkeino-, työvoima- ja osaamisen päävastuualueen sekä tarvittavaa muiden vastuu alueiden palveluja järjestävää henkilöstöä ja jonka päätoimipaikka olisi Vaasa.



Esitys Allujen toimipaikka- verkostosta ja siirtymä- vaiheessa henkilötyö- vuosimäärä (htv-määrä perustuu vuoden 2007 lopun tilanteeseen)

Henkilötyövuodet	Aluehallintovirasto					YHTEENSÄ
	Lääninhallitukset	TE-keskukset	Työsuojelupiirit	Ympäristö-keskukset	Ympäristölupa- virastot	
TOIMIPAIKKA						
Helsinki	111	11	101	10	44	277
Hämeenlinna	96	0	11	3	0	109
Lahti	0	0	16	2	0	18
Porvoo	0	0	3	0	0	3
Tammisaari	0	0	1	0	0	0,5
Turku	131	5	45	12	0	192
Pori	4	2	19	0	0	25
Salo	0	0	3	0	0	3
Rauma	0	0	3	0	0	3
Dragsfjärd	0	0	1	0	0	1
Oulu	76	2	24	6	21	129
Kokkola	0	0	5	5	0	10
Kajaani	1	0	4	1	0	6
Ylivieska	0	0	4	0	0	4
Rovaniemi	62	1	6	2	0	71
Inari	1	0	0	0	0	1
Kemi	0	0	8	0	0	8
Kuopio	56	0	22	2	25	105
Mikkeli	60	1	17	3	0	80
Joensuu	42	2	19	5	0	67
Kouvola	52	1	8	3	0	64
Lappeenranta	0	0	26	1	0	27
Savonlinna	0	0	3	0	0	3
Iisalmi	0	0	3	0	0	2,5
Varkaus	0	0	2	0	0	2
Pielavesi*	0	0	1	0	0	0,5
Tampere	28	4	57	9	0	98
Vaasa	56	2	15	10	0	82
Jyväskylä	35	1	27	3	0	66
Seinäjoki	0	1	12	3	0	16
Närpiö	0	0	1	0	0	1
Virrat*	0	0	1	0	0	0,5
YHTEENSÄ	810	33	461	80	90	1474

1474 htv:tä sisältää vuoden 2009 alusta ulosottovirastoille siirtyviä ulosottoitoimen tehtäviä 13 htv:tä.



Tuottavuutta parantavat toimenpiteet 2012-2015

1. Organisaatorakenteesta johtuvat edut – viranomaisten organisointi, toiminta-alueet ja toimipaikkaverkko -150 htv
2. Kenttätöyön yhdistäminen ja tehtävien uudelleen järjestäminen -215 htv
3. Palvelurakenteiden kehittäminen -50 htv
4. Talous-, henkilöstö- ja tietohallinto sekä muut tukitehtävät -130 htv
5. Hankintatoiminnan kehittäminen ja palvelujen tarkoituksenmukainen tuottamistapa -30 htv
6. Muut -50 htv



Työryhmän ehdotus jatkovalmistelusta

- uusi työryhmä tehtävänään mm.
 - määritellä uusien viranomaisten erikoistumistehtävät ja niiden alueellinen sijoittuminen
 - määritellä sen henkilöstön tehtävät, joka tarjoaa palveluja niissä elinkeino-, liikenne- ja luonnonvarakeskuksissa, joissa ei ole kaikkien vastuualueiden tehtäväkokonaisuuksia
 - määritellä tuottavuustavoitteiden ja -toimenpiteiden tarkempi sisältö ja kohdentuminen
 - ohjata perustettavia muutostyöryhmiä ja koordinoida muiden jatkovalmistelua tekevien työryhmien työtä
- alatyöryhmä selvittämään koottavia tukitehtäviä